

SCB

Statistics Sweden

Statistiska centralbyrån

Omförhandling och byten av elavtal 2008



Energimyndigheten

Energi

Omförhandling och byten av elavtal 2008



Statistiska centralbyrån
Statistics Sweden



Energimyndigheten



Sveriges officiella statistik
Statistiska centralbyrån
2009

Renegotiations and changes of contract with electricity suppliers 2008

Official Statistics of Sweden
Statistics Sweden
2009

Tidigare publicering Energianvändning inom byggsektorn 2004
Energianvändning inom fiskesektorn 2005
Ny metod för datainsamling avseende El- och gaspriser
Modellskattning av energianvändning inom skogssektorn
Omförhandling och byten av elavtal 2006
Omförhandling och byten av elavtal 2007

Previous publication Energy use in construction sector 2004
Energy consumption in the fishery sector 2005
Data collection methodology of Electric and Gas prices
Model estimation of energy use in the forestry sector
Renegotiations and changes of contract with electricity suppliers 2006
Renegotiations and changes of contract with electricity suppliers 2007

Producent
Producer SCB, enheten för energi, transport och trafikant
Statistics Sweden, Energy and Transport
SE-701 89 Örebro, Sweden
+46 19 17 60 00

Förfrågningar
Inquiries Agne Ericsson, +46 19 17 62 59
agne.ericsson@scb.se
Per Anders Paulsson, + 46 16 544 22 49
peranders.paulsson@energimyndigheten.se

Denna publikation är en del av Sveriges officiella statistik (SOS). Det är tillåtet att kopiera och på annat sätt mångfaldiga innehållet. Om du citerar, var god uppge källan på följande sätt:
Källa: SCB, *Omförhandling och byten av elavtal 2008*.

This publication is a part of the official statistics of Sweden (SOS). It may be used freely and quoted. When quoting, please state the source as follows:
Source: Statistics Sweden, *Renegotiations and changes of contract with electricity suppliers 2008*.

Use of the particular SOS logotype is prohibited when further processing the statistics.

Omslag: Ateljén, SCB
Cover

URN:NBN:SE:SCB-2009-ENFT0901_pdf (pdf)
Denna publikation finns enbart i elektronisk form på www.scb.se.

Förord

Syftet med undersökningen om Omförhandling och byten av elavtal är att få bättre kunskap om hur elmarknaden fungerar sett ur hushållens perspektiv. Undersökningen har för tredje året i rad genomförts av Statistiska centralbyrån (SCB), enheten för Energi-, transport- och lantbruksstatistik, på uppdrag av Statens energimyndighet som är statistikansvarig myndighet. Energimarknadsinspektionen, som verkar för väl fungerande energimarknader där kundens ställning är stark, är huvudanvändare av undersökningen.

Undersökningen riktas direkt till hushållen för att undersöka aktiviteter under ett kalenderår, år 2008. Deltagandet är frivilligt. Sedan 2004 producerar SCB också månatliga undersökningar om elpriser och byten av elleverantör (elhandlare) vilka riktas till företag på elmarknaden. Även dessa undersökningar, som indirekt belyser hushållens kundaktiviteter på elområdet, görs på uppdrag av Statens energimyndighet.

Ansvarig för undersökningen har varit Agne Ericsson. Niklas Notstrand har svarat för det huvudsakliga statistiska metodarbetet och Anna-Maria Jansson för arbetet med utsändning, insamling och registrering av enkäter.

Statistiska centralbyrån i juni 2009

Inger Eklund

Glenn Sahlberg

SCB tackar

Tack vare våra uppgiftslämnare – privatpersoner, företag, myndigheter och organisationer – kan SCB tillhandahålla tillförlitlig och aktuell statistik som tillgodoser samhällets informationsbehov.

Innehåll

A separate text in English is provided at the end of the publication, on page 29.

Förord	3
Sammanfattning	7
Teckenförklaringar och förkortningar	8
Resultat	9
Typ av elavtal (elhandelsavtal)	9
Elanvändning under 2008	10
Byte av elleverantör (elhandlare) under 2008	10
Omförhandling/ändring av elhandelsavtal med nuvarande elhandlare under 2008	11
Försök till ändring av elhandelsavtalet under 2008 – dock ej genomfört ändring	13
Sammanfattat resultat av kundaktivitet under 2008	14
Synpunkter i svar på öppen avslutningsfråga	17
Fakta om statistiken	19
Detta omfattar statistiken	19
Definitioner och förklaringar	19
Hushållen i förhållande till undersökningen	19
Förklaring av vissa begrepp	20
Så görs statistiken	20
Statistikens tillförlitlighet	21
Redovisning av osäkerhetsmått/konfidensintervall	22
Jämförelse av uppgift om skattat antal hushåll	22
Partiellt bortfall	22
Bra att veta	23
Bilaga	25
In English	29
Summary	29
Explanatory symbols and abbreviations	30

Sammanfattning

Omkring 16 procent, 466 000 hushåll, har omförhandlat/ändrat elavtalet med sin befintliga elleverantör (elhandlare) under 2008. En liten andel, 3 procent, 59 000 hushåll, uppger att de försökt ändra elhandelsavtalet under 2008 men inte genomfört någon ändring. Av de som ingår i undersökningen bytte knappt 11 procent, 312 000 hushåll, elleverantör under 2008 till den bostad som man var skriven på vid utgången av år 2008. Detta är något färre än året innan, vilket också stämmer med den officiella månadsstatistiken.

Ett samband finns normalt mellan hur aktiva hushållen är i förhållande till hur mycket el de använder per år. Det aktiva kundbeteendet ökar vanligen med ökad elanvändning.

Sammanfattat resultat redovisas för alla som kunnat svara på frågorna om byte av elleverantör (elhandlare), ändring av elhandelsavtalet eller försök till ändring av detta (frågorna 7a, 8a och 8b i enkäten). Resultatet från årets undersökning visar att 28,8 procent av alla hushåll har svarat ja på minst en av dessa frågor och kan klassificeras som aktiva kunder under 2008. Det är en minskning jämfört med förra årets undersökning, avseende 2007. Då klassificerades 31,2 procent som aktiva kunder.

Aktivitetsgraden skiljer sig normalt, som nämnts tidigare, beroende på hur stor elanvändning hushållet har. Årets undersökning avseende 2008 visar emellertid att skillnaden mellan de olika användargrupperna minskat betydligt. Det är endast gruppen med den minsta elanvändningen, mindre än 2 000 kWh per år som har klart lägre andel aktiva kunder (22,9 procent) än de övriga fyra grupperna. Dessa gruppers andelar av aktiva kunder ligger nära varandra. Särskilt de tre grupperna med den högsta elanvändningen, med minst 5 000 kWh/år, visar ungefär samma andelar aktiva kunder, omkring 30 procent.

Orsakerna till den något minskade kundaktiviteten under 2008 jämfört med året innan kan vara flera. Det kan finnas samband med hur elpriserna utvecklades under året och hur aktiva elhandlarna var med marknadsföring och försäljningsaktiviteter.

Den relativa utjämning av det aktiva kundbeteendet mellan olika användargrupper som vi noterat under 2008 jämfört med 2007 kan också ha flera orsaker. Även här har elhandlarnas marknadssatsningar mot olika kundgrupper betydelse. En orsak till att kundaktiviteten gått ner bland stora elanvändare kan vara att de i större utsträckning än små elanvändare gått över till långa elavtal. Är man bunden med ett långt avtal kan man inte aktivt förändra sitt avtal eller byta till annan elleverantör innan avtalet löpt ut.

Undersökningen om Omförhandling och byten av elavtal har riktats till ett obundet, slumpmässigt urval personer i åldern 23–74 år (födda 1934-01-01–1985-12-31) från Registret över totalbefolkningen (RTB) som förs vid SCB.

Undersökningen omfattar hushåll där minst en person är mellan 23 och 74 år och antalet sådana hushåll beräknas i undersökningen till 3 499 000.

Urvalsramen utgörs av personer mellan 23 och 74 år. De enkätsvar som erhållits har räknats upp (skattats) för att motsvara alla hushåll i gruppen.

Undersökningen omfattar ej hushåll med enbart personer som är äldre än 74 år eller enbart personer som är yngre än 23 år. Orsaken till att de äldsta och de yngsta hushållen undantogs är att de generellt sett har sämre förutsättningar att besvara den typ av frågor som ställs i undersökningen. Detta beror bl.a. på att särskilda boendeformer är vanliga för äldre och att de unga haft kort etableringstid på bostadsmarknaden.

Inom urvalsramen finns en grupp svarande som ej kan ge svar på huvudfrågorna i enkäten på grund av att de ej har eget elavtal. Dessutom har de personer som bott mindre tid än tre månader på den nuvarande adressen ej heller behövt besvara huvudfrågorna i enkäten.

Teckenförklaringar och förkortningar

kWh = Kilowattimme = 1000 Wh

GWh = Gigawattimme = 1 000 000 kWh

Resultat

Det är tredje gången som SCB genomför en undersökning om omförhandling och byten av elavtal med frågor direkt till hushållskunderna. Sedan tidigare producerar SCB månatlig statistik över byten av elleverantör (elhandlare) och elprisstatistik där elnätbolag och elleverantörer är uppgiftslämnare. Den årliga el- och fjärrvärmestatistiken, som också produceras av SCB, innehåller uppgifter om hur elnätbolagens uttagpunkter för el (elanläggningar hos kunderna) fördelar sig på olika användargrupper. All denna statistik framställs på uppdrag av Statens energimyndighet.

Några viktiga generella konstateranden kan göras. I undersökningen under 2009 avseende 2008 har samma statistiska metoder tillämpats som vid förra årets undersökning, avseende 2007. Samma teknik har använts båda åren för att dra ett stratifierat, slumpmässigt urval av samma storlek. Blankett och påminnelser har varit identiskt lika och utsändningstidpunkterna de båda åren har nästan helt legat i samma kalenderveckor.

Även den förhållandevis låga svarsfrekvensen har varit påfallande lika de båda åren. Svarsfrekvensen i årets undersökning uppgick till 56,3 procent, vilket är en liten försämring jämfört med förra året då svarsfrekvensen var 56,6 procent. En analys av bortfallet visar att äldre uppgiftslämnare, 50 – 74 år har betydligt högre svarsfrekvens än de under 50 år. Skillnaden i svarsfrekvens mellan yngre och äldre minskade emellertid något i år jämfört med förra året. Förutsättningarna för att jämföra resultaten från undersökningarna under 2008 och 2009 är därför goda.

Trots dessa förutsättningar bör resultaten tolkas med viss försiktighet. Beroende på det stora bortfallet i båda årens undersökningar kan endast vissa summerade resultat anses statistiskt säkerställda. En generell bedömning av resultaten, grundad på inkomna enkäter, är att hushållen varit något mindre aktiva elkunder under 2008 jämfört med 2007. Dessutom kan de inkomna svaren på öppna frågor tyda på att antalet missnöjda elkunder är något lägre 2008. En annan bedömning är att hushållen förefaller ha blivit något kunnigare om elmarknaden. Kommentarer och avgivna svar stämmer i år något bättre med annan statistik och faktiska förhållanden på elmarknaden, jämfört med svaren förra året.

Undersökningen, som varit frivillig, vänder sig till enskilda individers hushåll. Vissa hushåll är dock undantagna, vilka beskrivs under Fakta om statistiken, se sidan 19. Resultaten redovisas i samma ordning som frågorna i enkäten. Enkät med missiv återfinns i bilaga 1.

Typ av elavtal (elhandelsavtal)

Frågan om vilken typ av elavtal (elhandelsavtal) hushållet hade den 31 december 2008 skulle besvaras genom att markera ett av åtta alternativ. Den fördelning som uppgiftslämnarna gjort på olika svarsalternativ avviker en del jämfört med den statistik SCB har tidigare för samtliga elkunder, dvs. även för icke hushållskunder. Överensstämmelsen är emellertid något bättre i årets undersökning jämfört med fjolårets. Det som fortfarande verkar ha blivit felredovisat är att alternativet Rörligt prisavtal valts i viss utsträckning även om hushållet kanske haft ett Tillsvidareprisavtal. En

annan förklaring till skillnaden med ordinarie statistik för samtliga elkunder kan vara att det i undersökningen kan vara större bortfall för kunder med tillsvidareprisavtal än för kunder med rörliga prisavtal. Någon djupgående bortfallsanalys har emellertid inte gjorts.

Undersökningen visar att 5-årsavtal är ungefär sex gånger så vanligt som 4-årsavtal och att dessa båda avtalsformer tillsammans innehas av cirka fyra procent av de undersökta hushållen. För de tre grupperna med den största elanvändningen, med minst 5 000 kWh per år, anger ungefär sex procent att de har 4- eller 5-årsavtal. I gruppen med elanvändning under 2 000 kWh per år har däremot ingen redovisat 4- eller 5-årsavtal. Dessa avtalsformer redovisas ej särskilt i den reguljära månadsstatistiken.

Svarsalternativet Annat avtal har angetts av två procent. Där har också de flesta utnyttjat möjligheten att lämna en textkommentar som närmare beskriver detta avtal. Vanligast kommentar är 50 procent fast och 50 procent rörligt avtal vilket angetts av omkring 20 procent i denna lilla grupp. Dessutom har det ofta lagts till att avtalet är på tre år. I ett fall har man angett fast pris 10 år.

Elanvändning under 2008

Uppgiftslämnarna har i fråga 6 redovisat den totala elanvändningen för hushållet under 2008 vilket i allmänhet gjorts på ett mycket trovärdigt sett. Den totala elanvändningen för alla undersökta hushåll beräknas till 28 000 GWh vilket stämmer med SCB:s reguljära elanvändningsstatistik. Det innebär en minskning med omkring tre procent jämfört med 2007.

Byte av elleverantör (elhandlare) under 2008

I den undersökta gruppen bytte knappt 11 procent, 312 000 hushåll, elleverantör under 2008 för den bostad som anges i RTB. Detta är något färre än året innan, vilket också stämmer med månadsstatistiken. Antal som bytt redovisas i tabell 1 med uppgift om andel, antal hushåll och 95-procentigt konfidensintervall (dubbelt medelfel) för dessa, fördelat på grupper efter elanvändning. Benägenheten att byta elleverantör har utjämnats något bland de svarande för de olika elanvändningsgrupperna jämfört med resultatet i förra årets undersökning men med ett undantag. För gruppen med elanvändning med minst 20 000 kWh noteras en kraftigt minskad bytesfrekvens, till 6,3 procent jämfört med förra årets undersökning (11,2 procent).

Bland enkätsvaren finns vid fråga 7a ett litet partiellt bortfall som ej ingår i skattningsunderlaget för antal hushåll, vilket indikerar att något fler hushåll kan antas ha bytt elleverantör. Andelen i procent påverkas inte. Se mer om Partiellt bortfall på sidan 22.

Som skäl till varför man bytt leverantör uppgav 83 procent lägre pris och 17 procent hade andra skäl av varierande karaktär.

Eftersom det, förutom bostaden man är skriven på, finns omkring 440 000 fritidsbostäder med egen elanläggning (egen uttagspunkt för el) är det egentliga antalet genomförda leverantörsbyten i den undersökta gruppen något högre eftersom byten också sker till fritidsbostaden. Byten eller omförhandlingar som berör fritidsbostaden ingår dock ej i undersökningen.

Tabell 1: Fråga 7a. Hushåll som bytt elleverantör (elhandlare) 2008 fördelat på grupper efter elanvändning
Question 7. Households that have switched electricity supplier in 2008, by groups according to electricity use

Bytt elleverantör	Elanvändning i hushållet kWh 2008					Samtliga hushåll
	< 2 000	≥ 2 000 – < 5 000	≥ 5 000 – < 10 000	≥ 10 000 – < 20 000	≥ 20 000	
Andel hushåll, procent	9,7	14,3	11	9,2	6,3	10,6
95% konfidensintervall, andel	±6,1	±4,5	±4,7	±3,1	±3,5	±2,0
Antal hushåll	40 909	120 090	54 747	70 827	24 938	311 512
95% konfidensintervall, antal	±26 446	±40 372	±25 131	±25 306	±14 657	±59 931

Omförhandling/ändring av elhandelsavtal med nuvarande elhandlare under 2008

I den undersökta gruppen har cirka 16 procent, 466 000 hushåll, ändrat (omförhandlat) sitt elhandelsavtal (elavtal) med nuvarande (befintlig) elleverantör under 2008. Detta är något färre än 2007. Antal som ändrat avtal redovisas i tabell 2 med uppgift om andel, antal hushåll och 95-procentigt konfidensintervall (dubbelt medelfel) för dessa fördelat på grupper efter elanvändning.

Benägenheten att ändra avtal är högst med omkring 21 procent i gruppen som hade en elanvändning på minst 20 000 kWh under året. Denna grupp hade, som nämnts tidigare, under 2008 relativt låg frekvens för byte av elleverantör, vilket framgår av tabell 1. De två grupperna med minst elanvändning, under 5 000 kWh under året, har betydligt lägre andel hushåll som ändrat elhandelsavtalet (11 procent) än de tre grupperna med större elanvändning. De grupper som varit mest aktiva i att omförhandla/ändra sina elhandelsavtal 2008 är de med elanvändning mellan 5 000 och 10 000 kWh resp. de med elanvändning med minst 20 000 kWh per år.

Bland enkätsvaren finns vid fråga 8a ett partiellt bortfall som ej ingår i skattningsunderlaget för antal hushåll, vilket indikerar att fler hushåll antas ha bytt/ändrat elavtalet med nuvarande elleverantör. Andelen i procent påverkas inte. Se mer om "Partiellt bortfall" på sidan 22.

Tabell 2: Fråga 8a. Hushåll som omförhandlat/ändrat elhandelsavtalet med nuvarande elleverantör (elhandlare) 2008 fördelat på grupper efter elanvändning

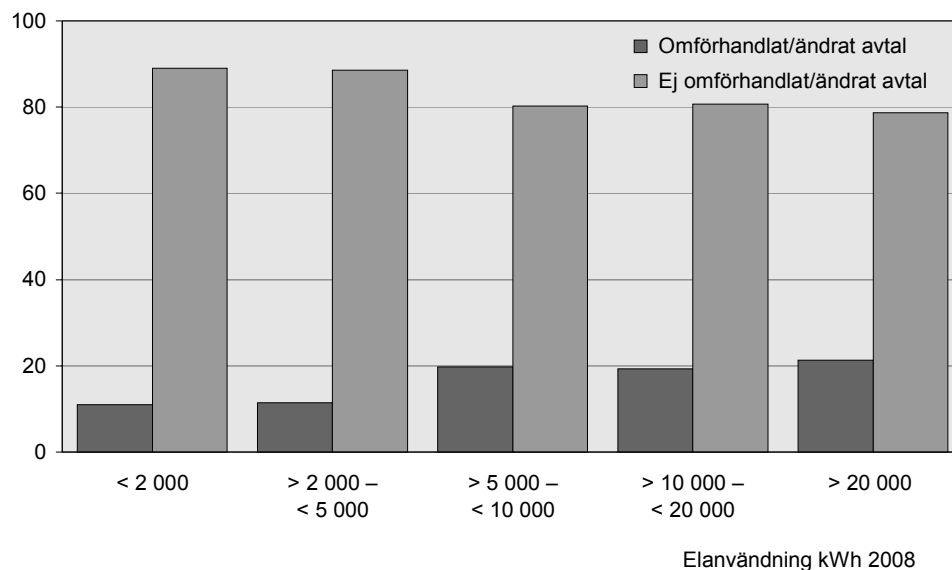
Question 8a. Households that have changed electricity contracts with present supplier in 2008, by groups according to electricity use

Ändrat elhandelsavtal	Elanvändning i hushållet kWh 2008					Samtliga hushåll
	< 2 000	≥ 2 000 – < 5 000	≥ 5 000 – < 10 000	≥ 10 000 – < 20 000	≥ 20 000	
Andel hushåll, procent	11	11,4	19,8	19,3	21,3	16,2
95% konfidensintervall, andel	±6,1	±3,9	±6,3	±4,3	±5,9	±2,4
Antal hushåll	45 351	92 867	97 409	145 685	84 540	465 853
95% konfidensintervall, antal	±26 289	±32 865	±34 365	±34 510	±26 174	±66 497

Figur 1: Fråga 8a. Hushåll som omförhandlat/ändrat elhandelsavtalet resp. ej omförhandlat/ändrat elhandelsavtal med nuvarande elleverantör (elhandlare) 2008. Fördelat på grupper efter elanvändning, andelar i procent

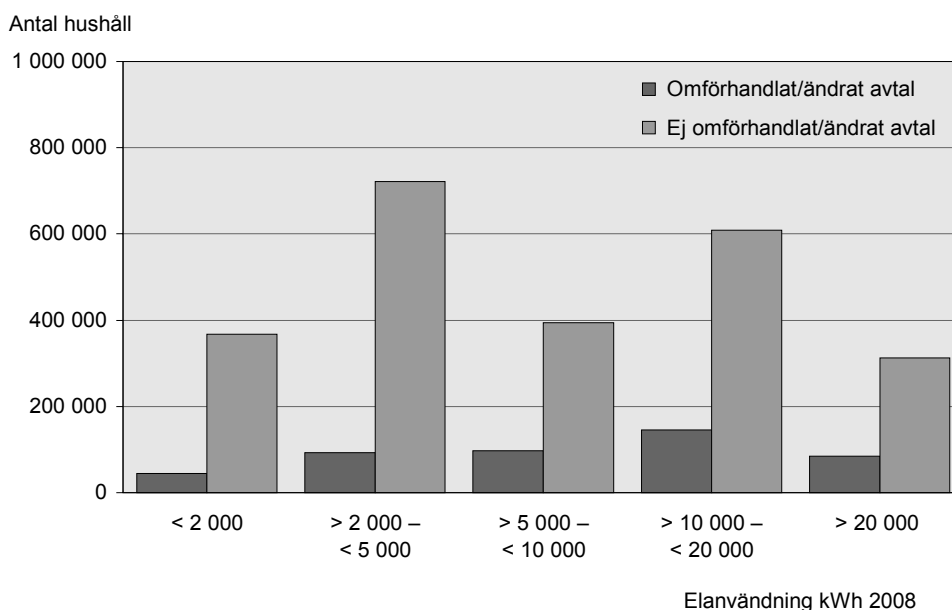
Households that have changed electricity contracts or not with present supplier in 2008, by groups according to electricity use, percent

Procent



Figur 2: Fråga 8a. Hushåll som omförhandlat/ändrat elhandelsavtalet resp. ej omförhandlat/ändrat elhandelsavtal med nuvarande elleverantör (elhandlare) 2008. Fördelat på grupper efter elanvändning, antal hushåll

Households that have changed electricity contracts or not with present supplier in 2008, by groups according to electricity use, number of households



Försök till ändring av elhandelsavtalet under 2008 – dock ej genomfört ändring

De som svarade nej på fråga 8a angående ändring av elhandelsavtalet uppmanades att besvara fråga 8b om försök gjorts att ändra. Få uppger att de försökt ändra utan att ändring kommit till stånd, endast tre procent motsvarande 59 000 hushåll. Årets undersökning visar emellertid en liten ökning av antalet hushåll som försökt ändra sina avtal men ej genomfört ändringen, jämfört med föregående undersökning avseende 2007. Textkommentarer har lämnats i viss utsträckning med förklaringar. Som exempel på kommentar kan nämnas "vill vänta att binda tills priset går ner".

Bland enkätsvaren finns vid fråga 8b ett relativt stort partiellt bortfall som ej ingår i skattningsunderlaget för antal hushåll, vilket visar att betydligt fler hushåll kan antas ha försökt ändra elhandelsavtalet men ej genomfört ändring. Andelen i procent påverkas inte. Se mer om "Partiellt bortfall" på sidan 22.

Tabell 3: Fråga 8b. Hushåll som försökt ändra elhandelsavtalet med nuvarande elleverantör (elhandlare) 2008 men inte ändrat detta
Question 8b. Households that have tried to change electricity contracts with present electricity supplier in 2008 but have not done so

Försökt ändra – ej genomfört	Elanvändning i hushållet kWh 2008					Samtliga hushåll
	< 2 000	≥ 2 000 – < 5 000	≥ 5 000 – < 10 000	≥ 10 000 – < 20 000	≥ 20 000	
Andel hushåll, procent	3,1	4,1	0,9	2	2,3	2,7
95 % konfidensintervall, andel	±4,1	±2,9	±0,8	±1,6	±1,4	±1,2
Antal hushåll	10 452	28 127	3 045	10 861	6 551	59 036
95% konfidensintervall, antal	±14 467	±20 709	±2 470	±8 865	±3 767	±20 030

Sammanfattat resultat av kundaktivitet under 2008

I syfte att få en helhetsbild av hur aktiva hushållen varit på elmarknaden har resultaten från fråga 7a, 8a och 8b studerats sammantagna. Har hushållet svarat ja på någon av dessa frågor klassificeras det som en aktiv kund under 2008. Har svaret blivit genomgående nej på de tre frågorna betraktas hushållet som ej aktiv kund under 2008. I vanliga fall har en aktiv kund endast svarat ja på en av dessa frågor för en tidsperiod av ett kalenderår. Det är dock möjligt och kan vara korrekt att ha lämnat ja-svar på mer än en fråga. En analys av svaren visar att ca 55 000 hushåll svarat ja på mer än en fråga. Oavsett om hushållet svarat ja på en eller fler frågor räknas det endast en gång i denna sammanfattning.

Resultatet i tabell 4 visar att 28,8 procent av alla hushåll har svarat ja på minst en av dessa frågor och kan klassificeras som aktiva kunder under 2008. Det är en minskning jämfört med förra årets undersökning, avseende 2007. Då klassificerades 31,2 procent som aktiva kunder. Förändringen ligger dock inom felmarginalen och är ej statistiskt säkerställd.

Aktivitetsgraden skiljer sig normalt, som nämnts tidigare, beroende på hur stor elanvändning hushållet har. Årets undersökning avseende 2008 visar emellertid att skillnaden mellan de olika användargrupperna minskat betydligt. Det är endast gruppen med den minsta elanvändningen, mindre än 2 000 kWh per år som har klart lägre andel aktiva kunder (22,9 procent) än de övriga fyra grupperna. Dessa gruppers andelar av aktiva kunder ligger nära varandra. Särskilt de tre grupperna med den högsta elanvändningen, med minst 5 000 kWh/år, visar ungefär samma andelar aktiva kunder, omkring 30 procent. Om hänsyn tas till felmarginalen finns ingen statistiskt säkerställd skillnad mellan användargrupperna eftersom intervallen går i varandra.

Figur 3 och 4 visar andelen aktiva kunder i förhållande till ej aktiva. I figur 3 redovisas elanvändargrupperna med procentandelar och i figur 4 i antal hushåll.

Figur 5 visar hur stor andel av hushållskunderna som var aktiva under 2008 jämfört med 2007, fördelat på grupper efter elanvändning. Som tidigare nämnts var det färre aktiva kunder 2008 än 2007. Endast gruppen med elanvändning mellan 2 000 och 5 000 kWh per år var mer aktiv 2008 än 2007. Notera dock att ingen av dessa skillnader är statistiskt säkerställd.

Orsakerna till den något minskade kundaktiviteten under 2008 jämfört med året innan kan vara flera. Det kan finnas samband med hur elpriserna utvecklades under året och hur aktiva elhandlarna var med marknadsföring och försäljningsaktiviteter.

Den relativa utjämning av det aktiva kundbeteendet mellan olika användargrupper som vi noterat under 2008 jämfört med 2007 kan också ha flera orsaker. Även här har elhandlarnas marknadssatsningar mot olika kundgrupper betydelse. En orsak till att kundaktiviteten gått ner bland stora elanvändare kan vara att de i större utsträckning än små elanvändare gått över till långa elavtal. Är man bunden med ett långt avtal kan man inte aktivt förändra sitt avtal eller byta till annan elleverantör (elhandlare) innan avtalet löpt ut.

Det är viktigt att nämna att resultaten från de undersökta hushållen inte är giltiga för alla hushåll med elavtal. De hushåll som inte deltagit i undersökningen, de med personer enbart under 23 år och de med personer enbart över 74 år, bedöms ha lägre aktivitetsnivå.

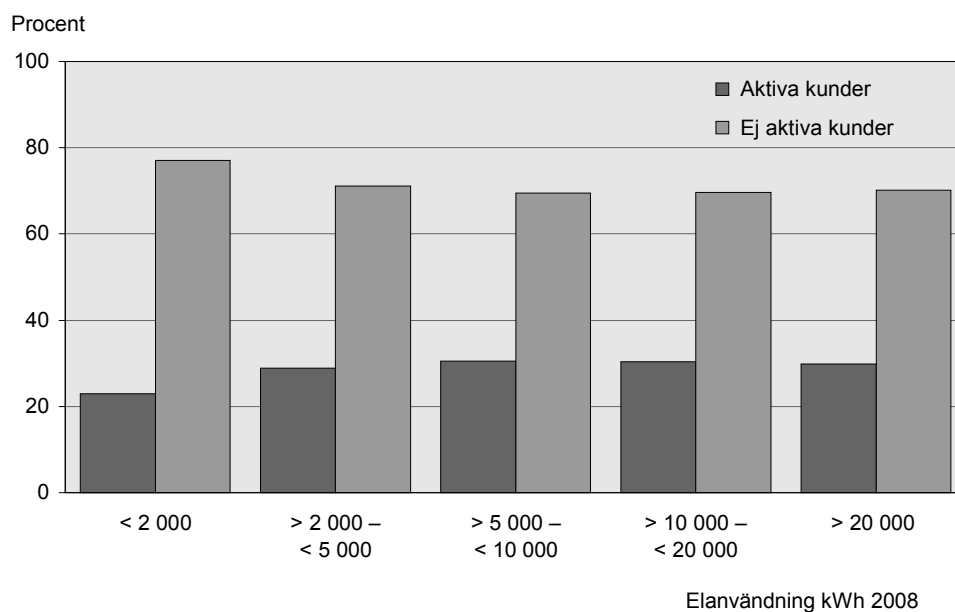
Tabell 4: Fråga 7a, 8a och 8b sammanfattat. Hushåll som varit aktiva gentemot elleverantör (elhandlare) 2008 fördelat på grupper efter elanvändning

Question 7a, 8a and 8b in summary. Households that have been active towards electricity supplier in 2008, by groups according to electricity use

Aktiva hushåll gentemot elleverantör (elhandlare)	Elanvändning i hushållet kWh 2008					Samtliga hushåll
	< 2 000	≥ 2 000 – < 5 000	≥ 5 000 – < 10 000	≥ 10 000 – < 20 000	≥ 20 000	
Andel hushåll, procent	22,9	28,9	30,5	30,4	29,9	28,8
95% konfidensintervall, andel	±8,8	±6,1	±7,4	±5,1	±7,1	±2,9
Antal hushåll	88 303	215 923	136 236	208 315	109 235	758 012
95% konfidensintervall, antal	±37 893	±52 577	±39 427	±40 787	±29 835	±84 258

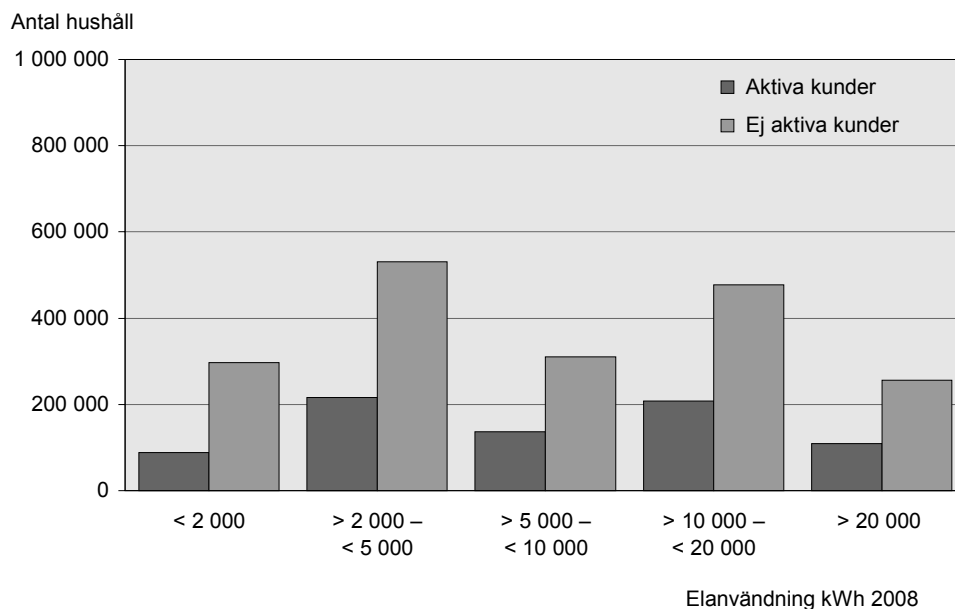
Figur 3: Fråga 7, 8a och 8b sammanfattat. Hushåll som varit aktiva kunder gentemot elleverantör (elhandlare) resp. ej aktiva 2008. Fördelat på grupper efter elanvändning, andelar i procent

Households that have been active towards electricity supplier or not in 2008, by groups according to electricity use, percent



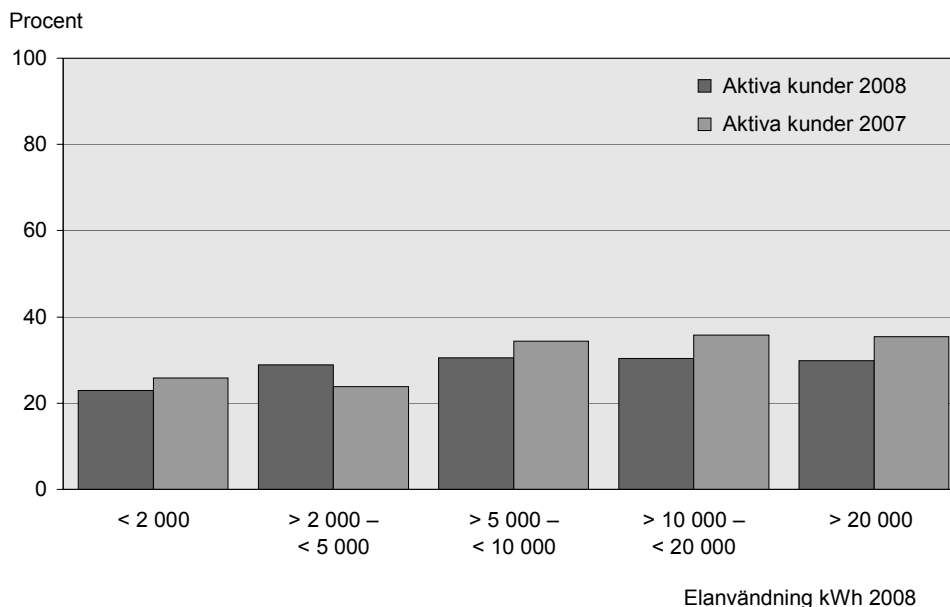
Figur 4: Fråga 7, 8a och 8b sammanfattat. Hushåll som varit aktiva kunder gentemot elleverantör (elhandlare) resp. ej aktiva 2008. Fördelat på grupper efter elanvändning, antal hushåll

Households that have been active towards electricity supplier or not in 2008, by groups according to electricity use, number of households



Figur 5: Jämförelse av Fråga 7, 8a och 8b sammanfattat för 2007 och 2008. Hushåll som varit aktiva kunder gentemot elleverantör (elhandlare) under 2008 jämfört med 2007. Fördelat på grupper efter elanvändning, andelar i procent

Households that have been active towards electricity supplier during year 2008 compared to 2007, by groups according to electricity use, percent



Synpunkter i svar på öppen avslutningsfråga

För några svarsalternativ har uppgiftslämnaren kunnat lämna små textkommentarer, vilket skett i viss utsträckning. Som avslutande fråga kunde ytterligare synpunkter lämnas, vilka skulle framföras till Energimarknadsinspektionen. Omkring 440 personer, cirka 19 procent av de svarande har utnyttjat denna möjlighet. Det är cirka 18 procent färre än förra året. Vanliga synpunkter bland kommentarerna är att det är krångligt med fakturorna som upplevs svåra att förstå. Många kommentarer uttrycker missnöje med "höga elpriser" resp. elnätavgifter.

Fakta om statistiken

Statistiska centralbyrån (SCB) har under perioden februari till maj 2009 på uppdrag av Statens energimyndighet genomfört en enkätundersökning.

Undersökningen har genomförts som en postenkät med två påminnelser. Enkäten har skickats ut till 4 040 individer i åldern 23-74 år (födda 1934-01-01–1985-12-31). Urvalsram har varit Registret över totalbefolkningen (RTB) vid SCB. Antalet svar som legat till grund för de framtagna resultaten har varit 2 273 hushåll.

Ingen särskild imputering har vidtagits i år, vilket var nödvändigt för undersökningen första året avseende, 2006. I år har, precis som föregående undersökning avseende 2007, antagandet gjorts att de som svarat är representativa för bortfallet utan att någon imputering har behövt göras.

Detta omfattar statistiken

Statistiken belyser antalet och andelen hushåll som bytt elleverantör respektive omförhandlat/ändrat elhandelsavtal med nuvarande elleverantör under 2008. Statistiken redovisas på riksnivå och för olika storleksklasser enligt redovisad elförbrukning.

Antal byten eller omförhandlingar avser hushåll där minst en person är i åldern 23-74 år och där man bott på aktuell adress under minst 3 månader under 2008. Statistiken inkluderar således inte hushåll där samtliga hushållsmedlemmar är över 74 eller under 23 år.

Definitioner och förklaringar

För att förklara hur undersökningen avgränsats följer en beskrivning av vilka hushåll som ingår och vilka som inte gör det. Hänvisning görs också till befintlig hushållsstatistik. Vill man läsa mer om de olika definitionerna av hushåll se följande länk:

http://www.scb.se/Pages/TableAndChart___146283.aspx.

Hushållen i förhållande till undersökningen

Med stöd av lämnade svar i enkätens fråga 1 (antal vuxna personer i hushållet) har antalet hushåll som ingår i den undersökta populationen beräknats. För att få en helhetsbild har även en bedömning gjorts av antal övriga hushåll.

Antalet hushåll i Sverige har inte totalräknats sedan FOB 90. SCB producerar dock årliga urvalsundersökningar som redovisar skattade tal för hushållen. Enligt SCB:s senaste publicerade tabell över antal hushåll beräknades antalet till 4 477 000 år 2007 (se www.scb.se). Om vi i denna undersökning använder oss av definitionen för kosthushåll, erhålls följande:

Totalt antal hushåll i Sverige	4 477 000
Antal hushåll i undersökningen skattas till	3 498 839
Återstående hushåll, utanför undersökningen. Ca en tredjedel från hushåll med personer enbart under 23 år och två tredjedelar i hushåll med enbart personer över 74 år	978 161

Från de hushåll som ingår i undersökningen räknas de bort som svarat nej på fråga 3 (ej bott på nuvarande adress minst tre månader under 2008). Dessutom räknas de bort som valt alternativ 2 eller 3 i fråga 4, de saknar eget elavtal och kan inte besvara övriga frågor:

I den skattade populationen	3 498 839
Avgår, bott kortare tid än 3 månader	147 591
Avgår, ej eget elavtal	402 118
Återstår	2 937 029

Det är således dessa ca 2,9 milj. hushåll undersökningens resultat avser. Merparten av övriga hushåll, för vilka resultat ej redovisas, har egna elavtal men kan bl.a. av åldersskäl antas vara mindre aktiva som elkunder än de som undersökts. För diskussion om urvalsosäkerhetens inverkan på skattning av antalet hushåll, se avsnitt Redovisning av osäkerhetsmått/konfidensintervall.

Förklaring av vissa begrepp

Elleverantör är i denna undersökning synonymt med *elhandelsföretag*. Båda begreppen används för att beskriva företag som levererar el till konsumenterna.

Med *byte av elleverantör* avses att en elkund har valt en ny elleverantör.

Ett *elavtal* är i denna undersökning synonymt med ett *elhandelsavtal*.

Tillsvidarepris kallas ofta för normalprisavtal.

Så görs statistiken

En enkät har under februari 2009 skickats ut till ett stratifierat slumpmässigt urval (OSU) av 4 040 personer. Den ram varifrån urvalet har dragits har skapats utifrån Registret över totalbefolkningen (RTB) vid SCB och har bestått av samtliga folkbokförda i Sverige i åldern 23-74 år (födda 1934-01-01–1985-12-31). Antalet individer i urvalsramen var 5 919 740 den 29 januari 2009.

Urvalet är ett s.k. nätverksurval vilket innebär att målobjektet är hushåll men urvalet utgörs av individer. Vid skattningsförfarandet dvs. då statistiken tas fram används därför uppgift om antalet personer i hushållet. Denna uppgift har efterfrågats i enkäten (fråga 1) och används således vid beräkning av det skattade antalet hushåll. I frågan har man ombetts redovisa antalet "vuxna" respektive "barn under 18 år" vilket använts vid skattningsförfarandet. Urvalet av individer har som nämnts gjorts bland personer mellan 23 – 74 år. Teoretiskt skulle denna definitionsskillnad av "vuxna" kunna leda till att antalet hushåll underskattas något. Denna eventuella underskattning har dock ansetts försumbar i sammanhanget och torde ej påverka slutsatserna i undersökningen.

Enkäten har skickats in av 2 278 hushåll inklusive övertäckning. Det antal svar som faktiskt kunnat användas och utgör underlag för resultaten är 2 273 hushåll. Sex enkäter har ansetts som övertäckning. Inkomna enkäter som ej kunnat användas utgörs främst av sådana som ej är korrekt ifyllda.

Statistikens tillförlitlighet

Statistiken är baserad på ett urval av personer (vilka ska svara för sitt hushåll). Detta gör att statistiken är behäftad med en viss osäkerhet. Ramtäckning beskriver brister i fråga om urvalsramens täckning av målpopulationen. Undertäckning skulle kunna föreligga om personer som tillhör målpopulationen saknas i RTB. Undertäckningen bedöms vara mycket liten. Övertäckningen skulle kunna föreligga om personer i RTB inte längre ingår i målpopulationen. Övertäckning förekommer men är så liten att den är försumbar.

Mätfel kan uppstå exempelvis då enkäten ej fyllts i som avsetts eller då den missförstått. I denna undersökning torde främst enkätfrågan som rör typ av elhandelsavtal (fråga 5) innehålla vissa mätfel. Det som kan ha blivit fel är att alternativet Rörligt prisavtal valts i viss utsträckning även om hushållet haft ett Tillsvidareprisavtal. Också frågan rörande elanvändning har i ett fåtal fall ej angivits korrekt, viss rättning baserad på övriga uppgifter har dock varit möjlig i dessa fall.

Bortfallet består dels av *Objektsbortfall* som innebär att enkäten inte är besvarad alls och dels av *Partiellt bortfall* som innebär att vissa frågor på blanketten inte är besvarade. Objektsbortfall kan bero på att uppgiftslämnaren inte är villig att delta i undersökningen, att uppgiftslämnaren inte går att nå eller att uppgiftslämnaren är förhindrad att medverka. Partiellt bortfall kan bero på att en fråga är svår att förstå, att uppgiftslämnaren glömmer att besvara frågan eller att instruktionerna vid hoppfrågor misstolkas.

Om bortfallet skiljer sig från de svarande med avseende på undersökningsvariablerna så kan skattningarna som grundar sig på enbart de svarande vara skeva. I denna undersökning innebär det att om de svarande är skevt fördelade med avseende på olika hushållsgrupper kan detta bidra till missvisande resultat.

I denna undersökning har de svarande antagits vara representativa för det dragna urvalet. Detta antagande innebär dock en viss förenkling som kan tendera till smärre skevhet i resultatet. Vid analys av de svarande kan två konstateranden göras beträffande svarsbenägenheten för olika uppgiftslämnare.

Urvalspersoner som är 50 år eller äldre svarar i mycket högre utsträckning än de som är under 50 år. De äldres högre svarsandel ger ett säkrare besked om den faktiska kundaktiviteten i åldersgruppen. Samtidigt kan man utläsa en lägre aktivitet hos de äldre jämfört med de under 50 år. Detta förhållande tenderar att underskatta kundaktiviteten för hela den undersökta populationen.

För de yngre noteras lägre svarsandelar, men de som svarar är aktiva elkunder i relativt hög grad. Svaren från de under 50 år kan tendera att över-skatta kundaktiviteten eftersom det kan antagas att de svarande är mer aktiva än icke svarande. Dessa båda konstateranden har motverkande

tendenser vilket gör att någon särskild korrigering inte bedöms nödvändig för hela den undersökta populationen.

Redovisning av osäkerhetsmått/konfidensintervall

För medelvärdes-, antalsskattningar redovisas dubbla medelfelet (95% konfidensintervall). Det är ett mått på slumpfelets storlek, dvs. det fel som uppstår på grund av att skattningarna baseras på ett urval. Precisionen i skattningen kan anges med ett konfidensintervall som täcker populationsvärdet med viss känd sannolikhet. Det dubbla medelfelet (egentligen 1,96*medelfelet) ger ett 95 procentigt konfidensintervall.

Jämförelse av uppgift om skattat antal hushåll

Nedanstående tabell visar skattat antal hushåll, tillhörande dubbla medelfel samt de konfidensintervall som erhålls från årets undersökning avseende år 2008 och föregående års undersökning avseende 2007.

År	Skattat antal hushåll	Dubbla medelfelet	Konfidensintervall
2007	3 561 872	55 715	3 506 157 – 3 617 587
2008	3 498 839	58 210	3 440 629 – 3 557 049

En jämförelse av skattat antal hushåll mellan årets undersökning avseende år 2008 och förra årets avseende år 2007 skulle kunna antyda att antalet hushåll i Sverige minskat mellan åren. Tabellen visar dock att intervallen från undersökningen avseende år 2007 och årets undersökning går i varandra. I de fall då konfidensintervallen till stor del överlappar varandra kan man dra slutsatsen att det inte finns några signifikanta skillnader. Det vill säga skillnaden i punktskattningen kan lika gärna bero på "slumpen". Det är i denna undersökning därmed inte statistiskt säkerställt att det är någon skillnad i antalet hushåll i Sverige mellan dessa år.

Partiellt bortfall

Under antagandet att enkäter med partiellt bortfall på fråga 7a, 8a och 8b svarat som övriga svarande på dessa frågor skulle skattningen av det totala antalet hushåll som svarat "Ja" på dessa frågor förändras enligt följande:

	Fråga 7a	Fråga 8a	Fråga 8b
Ökning	523	10 931	19 504
Skattat antal hushåll med hänsyn tagen till partiellt bortfall	312 035	476 784	78 540

Andelarna som finns redovisade i tabellerna 1, 2 och 3 är oförändrade. Fördelning över de fem grupperna av elanvändning har inte gjorts. När det gäller tabell 4 har ingen beräkning gjorts av det partiella bortfallets eventuella inverkan på punktskattningen av totala antalet hushåll som varit aktiva gentemot elleverantörer (elhandlare) 2008.

Bra att veta

Sett ur elkundens perspektiv består elpriset förenklat av två delar. En del avser pris för nättjänst som behövs för överföring av el. Denna tjänst köps från det nätbolag som har nätkoncession för el där kunden har sin elanläggning (i bostaden).

Den andra delen är priset för elen som används, vilken köps från en elleverantör (elhandlare). Kunden kan välja elleverantör och form av avtal enligt sin önskan. För att få kundens totalpris måste således nätpris summeras med elenergipris. Till dessa priser tillkommer elskatt och moms. Den effekt som förändringar av elskatt har avseende det totala elenergi-priset kan inte påverkas av konsumenten genom byte av elleverantörer.

Bilaga



Februari 2009

Hushållens elavtal

Vem i hushållet ska svara?

Frågorna i denna blankett bör besvaras av den person i hushållet som bäst känner till hushållets elavtal.

Syfte

Om elmarknaden ska fungera bra bör ett hushåll enkelt kunna välja elleverantör (elhandlare) och typ av elavtal. Syftet med denna undersökning är att få veta hur många hushåll som under 2008 bytt elleverantör och hur många som ändrat eller försökt ändra sina avtal med sin gamla elleverantör. Synpunkter på elmarknaden är även av stort intresse och samlas också in. Energimarknadsinspektionen, som övervakar att elmarknaden anpassas till elkundernas behov, är huvudanvändare av undersökningen.

Undersökningen genomförs för tredje gången av Statistiska centralbyrån (SCB) på uppdrag av Statens energimyndighet. Den kommer att ingå som en del i den officiella energistatistiken.

Alla svar är viktiga

Ett urval på 4 000 hushåll har dragits med hjälp av statistiska metoder. Urvalet är hämtat från SCB:s register över totalbefolkningen. Din medverkan är frivillig men ditt svar är mycket viktigt och bidrar till att undersökningens resultat blir tillförlitligt. Hushållet kan inte ersättas med något annat.

Vi är tacksamma om du svarar på frågorna och skickar tillbaka blanketten i det portofria svarskuvertet så snart som möjligt.

Tack på förhand för din medverkan!

Med vänliga hälsningar

Per Anders Paulsson
Statistikansvarig
Statens energimyndighet

Agne Ericsson
Undersökningsledare
Statistiska centralbyrån

Kontakta oss gärna

Insamling av blanketten:

Namn: Anna-Maria Jansson

Telefon: 019-17 67 63 E-post: annamaria.jansson@scb.se

Undersökningens syfte eller hjälp med frågorna:

Namn: Agne Ericsson

Telefon: 019-17 62 59 E-post: agne.ericsson@scb.se

Postadress: 701 89 Örebro

www.scb.se

Dina svar är skyddade

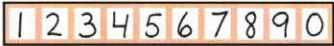


De uppgifter som du lämnar kommer att hanteras i enlighet med sekretesslagens och personuppgiftslagens bestämmelser. Statistiksekretessen enligt 9 kap. 4§ sekretesslagen innebär bl.a. att alla som arbetar med undersökningen har tystnadsplikt. I de resultat som redovisas framgår aldrig vad enskilda personer har svarat. Numret högst upp på blanketten är till för att SCB under insamlingen ska kunna se vilka som har svarat och vilka som ska få en påminnelse. Efter avslutad bearbetning hos SCB avlägsnas alla identitetsuppgifter innan materialet överlämnas till Statens energimyndighet och Energimarknadsinspektionen.

Resultat

Resultatet från undersökningen kommer att redovisas i en rapport som publiceras på SCB:s webbplats, www.scb.se preliminärt den 3 juni 2009.

Instruktioner:

Enkäten kommer att läsas maskinellt. När du besvarar enkäten ber vi dig därför tänka på att:

- Använda kulspeppenna med svart eller blå färg, inte röd. Använd inte blyertspenna!
- Skriva tydliga siffror: 
- Skriva tydliga och STORA bokstäver: 
- Markera dina svar med kryss, så här och INTE så här
- Om du vill ändra ditt svar, täck hela rutan: 
- Om du vill skriva mer text än vad som får plats på de anvisade raderna/boxarna eller om du vill förklara/förtydliga något:
 - skriv inte mellan eller i närheten av svarsrutorna
 - skriv i stället på eventuell kommentarsida

+

+

Elavtal i ditt hushåll

ldnr

Elavtal (elhandelsavtal)

är det avtal hushållet har med sin elleverantör (elhandlare) för den el som används (elförbrukningen).

Frågorna avser **inte** avtal med ortens nätbolag som svarar för elnätet (nättjänsten). Ofta har både elleverantör/elhandlare och nätbolag samma ursprungliga namn och kan fakturera både elanvändning och nättjänst samtidigt.

Frågorna bör besvaras av den person i hushållet som bäst känner till hushållets elavtal.

<p>1. Hur många personer ingår i ditt hushåll?</p> <p><i>Räkna även med dig själv. Som barn räknas personer under 18 år.</i></p>	<p><input type="text"/> vuxna</p> <p><input type="text"/> barn</p>
<p>2. Vilken typ av bostad har hushållet?</p>	<p>1 <input type="checkbox"/> Lägenhet</p> <p>2 <input type="checkbox"/> Småhus <i>utan</i> elvärme</p> <p>3 <input type="checkbox"/> Småhus <i>delvis</i> uppvärmt med el</p> <p>4 <input type="checkbox"/> Småhus <i>helt</i> uppvärmt med el</p>
<p>3. Har du bott på nuvarande adress minst tre månader under 2008?</p>	<p>1 <input type="checkbox"/> Ja</p> <p>2 <input type="checkbox"/> Nej → <i>Sänd in ditt svar i bifogat svarskuvert TACK för din medverkan</i></p>
<p>4. Hade hushållet ett eget elavtal den 31 december 2008?</p>	<p>1 <input type="checkbox"/> Ja, eget avtal</p> <p>2 <input type="checkbox"/> Nej, elen ingår i hyran</p> <p>3 <input type="checkbox"/> Nej, gemensamt avtal med andra hushåll</p> <p><i>Sänd in ditt svar i bifogat svarskuvert TACK för din medverkan</i></p>
<p>5. Vilken typ av elavtal hade du den 31 december 2008?</p> <p><i>Fortsätt på nästa sida.</i></p>	<p>1 <input type="checkbox"/> Tillsvidarepris <i>Tillämpas om inget avtal är tecknat</i></p> <p>2 <input type="checkbox"/> Rörligt prisavtal <i>Kan gälla för t.ex. 3 mån, 1 år eller löpande</i></p> <p>3 <input type="checkbox"/> Fastpris med 1-årsavtal. <i>Högst 1 år</i></p> <p>4 <input type="checkbox"/> Fastpris med 2-årsavtal <i>Mer än 1 år, högst 2 år</i></p> <p>5 <input type="checkbox"/> Fastpris med 3-årsavtal <i>Mer än 2 år, högst 3 år</i></p> <p>6 <input type="checkbox"/> Fastpris med 4-årsavtal</p> <p>7 <input type="checkbox"/> Fastpris med 5-årsavtal</p> <p>8 <input type="checkbox"/> Annat avtal <i>Ange här:</i> <input type="text"/></p>

+

1

+

+	+
<p>6. Hur mycket el (både hushållsel och eventuell elvärme) använde ditt hushåll under 2008?</p> <p><i>Beräknad årsförbrukning kan användas. Den kan du hitta t.ex. på din elfaktura.</i></p>	<div style="border: 1px solid black; width: 100px; height: 20px; display: flex; justify-content: space-around;"> <div style="width: 15px; height: 15px;"></div> <div style="width: 15px; height: 15px;"></div> <div style="width: 15px; height: 15px;"></div> <div style="width: 15px; height: 15px;"></div> </div> kWh
<p>7. a) Har du bytt elleverantör på nuvarande adress under 2008?</p> <p>Om ja:</p> <p>b) Vilken var den huvudsakliga anledningen till att du bytte elleverantör?</p>	<p>1 <input type="checkbox"/> Ja</p> <p>2 <input type="checkbox"/> Nej → Gå till fråga 8</p> <p>1 <input type="checkbox"/> Lägre pris</p> <p>2 <input type="checkbox"/> Annan anledning. <i>Skriv vilken i rutan nedan:</i></p> <div style="border: 1px solid black; width: 250px; height: 30px; margin: 5px 0;"></div>
<p>8. a) Har du ändrat elavtalet med nuvarande elleverantör under 2008?</p> <p>Om nej:</p> <p>b) Har du försökt att ändra elavtalet med nuvarande elleverantör under 2008?</p>	<p>1 <input type="checkbox"/> Ja, jag har ändrat elavtalet (till samma eller nya villkor) → Gå till fråga 9</p> <p>2 <input type="checkbox"/> Nej → Gå till fråga 8 b</p> <p>1 <input type="checkbox"/> Ja, men det är inte ändrat <i>Ange anledning i rutan nedan:</i></p> <div style="border: 1px solid black; width: 250px; height: 30px; margin: 5px 0;"></div> <p>2 <input type="checkbox"/> Nej</p>
<p>9. Har du några ytterligare synpunkter som du vill framföra är du välkommen att skriva det här.</p> <p><i>Synpunkterna kommer att lämnas till Energimarknadsinspektionen tillsammans med dina svar.</i></p>	

Sänd in ditt svar i bifogat svarskuvert.
Tack för din medverkan!

+

2

+

In English

The purpose of the survey on Renegotiations and changes of contracts with electricity suppliers is to obtain a better understanding of how the electricity market functions from the perspective of households. This is the second survey of its kind and is directed towards households in order to study activities during the calendar year of 2008.

Summary

The survey has been directed towards an independent random sample of individuals aged 23-74 taken from the Total Population Register.

About 16 percent, or 466 000 households have renegotiated their electricity contracts with their current electricity supplier in 2008. Relatively few, around 3 percent or 59 000 households report they have tried to change their electricity agreement in 2008 but have not carried out any changes.

The results from this year's survey show that the number of electricity customers who can be classified as active has dropped somewhat in 2008 (28.8 percent) compared to 2007 (31.2 percent).

A note of thanks

We would like to express appreciation to our survey respondents – the people, enterprises, government authorities and other institutions of Sweden – with whose cooperation Statistics Sweden is able to provide reliable and timely statistical information meeting the current needs of our modern society.

Explanatory symbols and abbreviations

kWh = Kilowatthour

GWh = Gigawatthour = 1 000 000 kWh

Omförhandling och byten av elavtal 2008

Undersökningen om Omförhandling och byten av elavtal (elhandelsavtal) 2008, som redovisas i denna rapport, syftar till att ge bättre kunskap om hur elmarknaden fungerar sett ur hushållens perspektiv.

Undersökningen har för tredje året i rad genomförts av Statistiska centralbyrån, enheten för energi och transporter, på uppdrag av Statens energimyndighet som är statistikansvarig myndighet. Energimarknadsinspektionen, som är huvudanvändare av undersökningen, har bl.a. till uppgift att stärka elkundernas ställning och möjliggöra aktiva valmöjligheter genom lättillgänglig och tillförlitlig information.

All officiell statistik finns på: **www.scb.se**

Kundservice: tfn 08-506 948 01

All official statistics can be found at: **www.scb.se**

Customer service, phone +46 8 506 948 01